

OBJECTIVO > **CERO**
ACCIDENTES

MANUAL

Elaboración:

Luisa Álvarez Zaragoza. Pedra Ingeniería, S.L.

Diego Álvarez Zaragoza. Pedra Ingeniería, S.L.

Diseño e maquetación:



Edición:



Co financiamento de |



ÍNDICE

1. INTRODUCCIÓN	7
1.1 Antecedentes	8
1.2 Obxecto	12
1.3 Premisas de partida	16
2. SITUACIÓN DE PARTIDA	17
2.1 Estatísticas de sinistralidade	18
2.2 Indicadores empregados ata agora	24
3. ETAPAS NA XESTIÓN DA PREVENCIÓN	27
3.1 Etapas	28
3.2 Posición do sector	35
4. FERRAMENTAS DE XESTIÓN PREVENTIVA	39
4.1 Pasos iniciais	44
4.2 Supervisión ao inicio e fin dos traballos	45
4.3 Notificación de incidentes	47
4.4 Orde e limpeza	51
4.5 Establecemento de procedementos de traballo seguro	60
4.6 Avaliacións de riscos	61
4.7 Observacións puntuais de seguridade	63
4.8 Reunións de seguridade	66
4.9 Coordinación de actividades empresariais	67
4.10 Auditorías internas de seguridade	69
4.11 Implantación da Norma ISO 45001	70
4.12 Comunicación	71
4.12.1 Cartel CERO accidentes	72
4.13 Política de recoñecemento	73



➤ INTRODUCCIÓN

ANTECEDENTES

1.1

O artigo 15 da Constitución Española establece a obriga dos poderes públicos de garantir o dereito á vida e a integridade física como o máis importante de tódolos dereitos fundamentais. En base a isto, as administracións promoverán a adopción de medidas destinadas á prevención e control de riscos na súa orixe, así como a actuación inicial nas situacións de emerxencia.

O sector extractivo é pioneiro en legislar en relación coa seguridade e saúde dos traballadores. O Regulamento de Policía Mineira e Metalúrxica, de 23 de agosto de 1934, xa lexislaba nesta materia.

O SECTOR EXTRACTIVO É PIONEIRO NA PREOCUPACIÓN POLA SEGURIDADE E SAÚDE DOS TRABALLADORES

Posteriormente, a Lei 22/1973, de 21 de xullo, de Minas, ou o Real Decreto 3255/1983, de 21 de decembro, polo que se aproba o Estatuto do Mineiro, continuaban avanzando no ámbito da protección laboral.

ANTECEDENTES

1.1

No ano 1985 aprobouse o *Reglamento General de Normas Básicas de Seguridad Minera*, que establece as regras xerais mínimas de seguridade ás que están suxeitas as explotacións mineiras. Este Regulamento ten por obxecto, entre outros, *“la protección de las personas ocupadas en estos trabajos contra los peligros que amenacen su salud o su vida.”*

Coa entrada en vigor desta norma, o sector mineiro daba un gran paso na dirección de integrar a seguridade e a prevención de riscos na actividade produtiva.

Sen embargo, non foi ata a entrada en vigor da *Ley 31/1995, de Prevención de Riesgos Laborales* e as súas disposicións complementarias, cando se produciu unha auténtica revolución en España en materia de protección da seguridade e saúde dos traballadores.

A LEI DE PRL SUPUXO UNHA REVOLUCIÓN EN MATERIA DE SEGURIDADE E SAÚDE LABORAL

Esta Lei ten por obxecto promover a seguridade e saúde dos traballadores mediante a aplicación de medidas e o desenvolvemento das actividades necesarias para a prevención de riscos derivados do traballo.

ANTECEDENTES

1.1

A estes efectos, establécense nesta Lei os principios xerais relativos á prevención dos riscos profesionais para:

- A protección da seguridade e da saúde
- A eliminación ou diminución dos riscos derivados do traballo
- A información
- A consulta
- A participación equilibrada
- A formación dos traballadores en materia preventiva

Esta Lei nace co propósito de fomentar unha auténtica cultura preventiva, mediante a promoción da educación e sensibilización nesta materia a tódolos niveis, tratando así de involucrar a toda a sociedade no seu conxunto. A entrada en vigor desta Lei supuxo un antes e un despois en materia de prevención de riscos, sendo grandes os esforzos do sector mineiro por adaptarse a ela.



ANTECEDENTES

1.1

Durante os primeiros anos de implantación da Lei, as empresas centraron os seus esforzos en adaptarse ás novidades que o texto introducía, especialmente na parte administrativa, pois ademais de cumprir coas obrigas en materia de seguridade, este cumprimento debía quedar perfectamente documentado e acreditado.

Superada a fase de adaptación á Lei, na que se fomentaron as iniciativas encamiñadas a lograr o seu cumprimento formal, a sociedade en xeral, e o sector empresarial en particular, conscientes da necesidade de ir un paso máis alá na mellora da protección dos traballadores, están a promover un cambio cultural consistente en crear unha auténtica cultura preventiva que vaia máis lonxe do estipulado na normativa, e que permita evitar calquera accidente.

A Asociación galega de áridos (ARIGAL), consciente da necesidade de que as empresas do sector continúen mellorando as condicións de seguridade e saúde dos seus traballadores, decidiu promover entre as mesmas a implantación dunha política de CERO accidentes.

**ARIGAL APOSTA POR PROMOVER AS
POLÍTICAS DE CERO ACCIDENTES**

OBXECTO

1.2

A Asociación Galega de Áridos (ARIGAL), ten entre os seus obxectivos prioritarios axudar aos seus asociados no ámbito da seguridade no traballo, co obxecto de minimizar e eliminar, na medida do posible, os riscos laborais asociados á súa actividade.

Esta axuda concrétese a través de diversas iniciativas, entre outras, a formación dos traballadores, organización de xornadas divulgativas, elaboración de estudos sobre sinistralidade, recollida de datos e realización de informes, ou a difusión das mellores técnicas dispoñibles en materia de prevención de riscos laborais.

Co obxecto de seguir avanzando na mellora continua das condicións de seguridade das empresas do sector, ARIGAL promove entre os seus asociados unha nova iniciativa: implantación nos centros de traballo da política de CERO accidentes.

Esta medida busca minimizar ao máximo os accidentes na explotación, e está encamiñada á concienciación dos traballadores en materia de prevención, e á implicación dos mesmos na política preventiva da empresa.



OBJECTO

1.2

O fin último da actuación é que o persoal que acode cada día ao seu posto de traballo, poida seguir facéndoo en boas condicións durante toda a súa vida, sen que o traballo supoña unha diminución na súa saúde e benestar presente e futuro, por mor dun accidente ou enfermidade laboral.

Froito desta iniciativa se redacta o presente Manual de implantación de política de CERO accidentes, que ARIGAL pon a disposición das súas empresas asociadas, colaboradoras, e traballadores das mesmas.

Neste Manual recóllense os pasos a seguir para concretar unha mellor e máis adecuada protección dos traballadores fronte aos riscos no traballo, co fin último de acadar o obxectivo de CERO accidentes.

**OS TRABALLADORES SON O PRINCIPAL ACTIVO
CO QUE CONTA A EMPRESA, POLO QUE DEBE
VELARSE POLO SEU COIDADADO E BENESTAR**

OBXECTO

1.2

Trátase por tanto de definir unha política de CERO accidentes dentro das organizacións, facendo que a dirección e o persoal técnico lideren de forma visible a prevención de riscos na explotación. Para acadar o obxectivo fundamental será necesario fomentar na empresa a participación e colaboración de todo o persoal.

Coa implantación da política de CERO accidentes nas diferentes explotacións agárdase acadar os seguintes resultados:

- Maior concienciación dos equipos directivos na necesidade de velar polo cumprimento das medidas preventivas, favorecer a participación dos traballadores na prevención de riscos, e orientar a política preventiva cara ao obxectivo de CERO accidentes.
- Maior concienciación dos traballadores en materia preventiva, actitude proactiva e motivación para a consecución do obxectivo marcado.
- Maior participación nas iniciativas orientadas á mellora da seguridade, potenciando a visibilidade dos beneficios da prevención.



OBXECTO

1.2

Tradicionalmente, a avaliación dos resultados dunha política preventiva se ven facendo mediante estatísticas sobre índices de frecuencia, gravidade, duración das baixas, etc. Estes valores son medibles só unha vez ocorren os accidentes.

Coa implantación da política de CERO accidentes, débense medir outros parámetros indicativos de que se está traballando na boa dirección. Os parámetros que se poden medir, entre outros moitos, son, a participación dos traballadores en formación, o número de propostas de mellora realizadas polos traballadores, o número de propostas aceptadas, o número de incidentes e case accidentes investigados e, fundamentalmente, o número de días sen accidentes e o récord de días sen accidentes na explotación.

Estes parámetros, obtidos en cada unha das explotacións nas que se implante a política de CERO accidentes, permitirán a ARIGAL obter datos estatísticos de carácter anual, e poden servir para avaliar de forma precisa a situación na que se atopa o sector.

Dentro das medidas propostas neste Manual destaca a colocación de carteis indicadores do número de días sen accidentes, que dan visibilidade á implicación da empresa na prevención, e supoñen unha motivación extra para todos, xa que expresan a superación dun obxectivo común a todas as xerarquías da empresa.

PREMISAS DE PARTIDA

1.3 A Lei de Prevención de Riscos Laborais, xa introducía no seu preámbulo unha idea revolucionaria nese momento, que resulta fundamental á hora da implantación de calquera política preventiva: a planificación da prevención debe estar presente dende o momento mesmo do deseño do proxecto empresarial.

Por tanto, unha política de CERO accidentes precisa situar á excelencia na seguridade e saúde, no centro da actividade empresarial, contribuíndo ademais a lograr o obxectivo da sustentabilidade.

Para que a integración da prevención de riscos sexa total, a dirección ten que liderar este proceso. Como directivos ou técnicos non podemos permitir que os nosos traballadores se lesionen, contraian unha enfermidade profesional, nin moito menos, perdan a vida no desempeño do seu traballo. Por iso, máis alá de cumprir coa lexislación, temos que conseguir o obxectivo de CERO accidentes.



A close-up photograph of a person's hand holding a large amount of sand. The hand is positioned in the center, with the fingers curled around the sand. The sand is light-colored and appears to be falling or being held in a way that it is clumping together. The background is a blurred, light-colored surface, possibly a beach or a large pile of sand. A semi-transparent rectangular box is overlaid on the image, containing the text 'SITUACIÓN DE PARTIDA' in white, bold, uppercase letters. To the left of the text is a red arrow pointing to the right.

**➤ SITUACIÓN
DE PARTIDA**

ESTADÍSTICAS DE SINISTRALIDADE

No ano 2017 faleceron en España 618 persoas a consecuencia dun accidente laboral. Isto quere dicir, que por cada 100.000 traballadores, 4,1 perderon a súa vida no traballo.

Se temos en conta que no ano 1997 eran 10,1 de cada 100.000 os traballadores que falecían como consecuencia dun accidente laboral, é evidente que a entrada en vigor da *Ley 31/1995, de 8 de novembro, de Prevención de Riesgos Laborales* e as súas disposicións complementarias, favoreceron esta redución da sinistralidade laboral.

Historicamente a actividade mineira, xunto co sector da construción, veñen sendo dos sectores con maiores riscos e, por conseguinte, con maiores índices de sinistralidade, derivado da tipoloxía dos traballos que se realizan neste ámbito.



ESTADÍSTICAS DE SINISTRALIDADE

Non obstante, o sector dos áridos leva anos demostrando os seus esforzos por integrar a Prevención de riscos laborais na actividade, e situándose coma un dos subsectores con menores índices de incidencia, tal como se pode observar no seguinte gráfico:

2.1

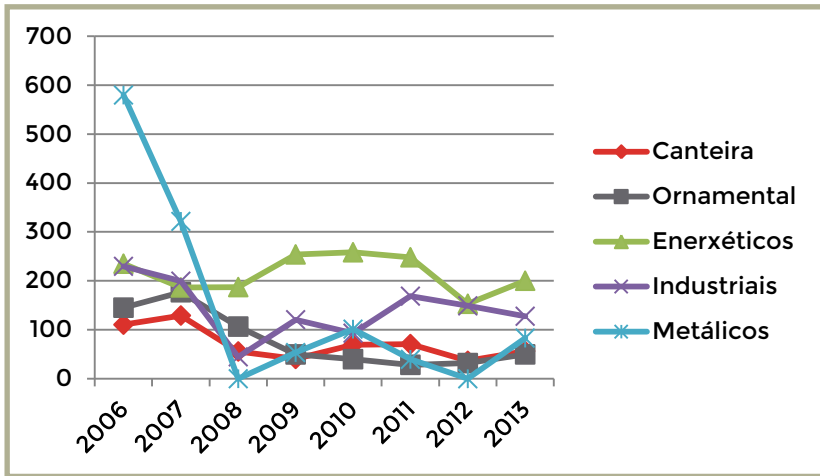


Gráfico 1. Comparativo intrasectorial evolución índices de incidencia (por 100.000 traballadores) accidentes graves e mortais España.
Elaboración propia. Fonte: MINETUR

ESTADÍSTICAS DE SINISTRALIDADE

Nos seguintes gráficos obsérvase que o número de accidentes graves e mortais en España, nos últimos anos, ten unha tendencia claramente decrecente, tanto para o sector mineiro como para o subsector dos áridos:

2.1

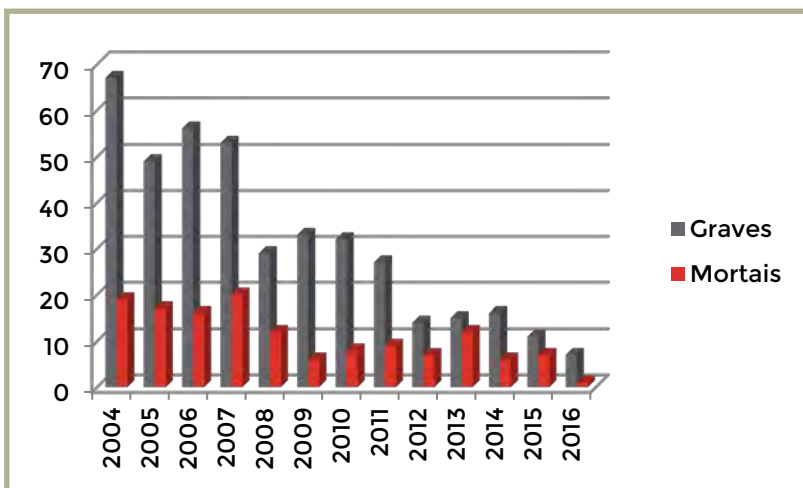


Gráfico 2. Evolución do número de accidentes graves e mortais no sector mineiro en España. Elaboración propia. Fonte: MINCOTUR

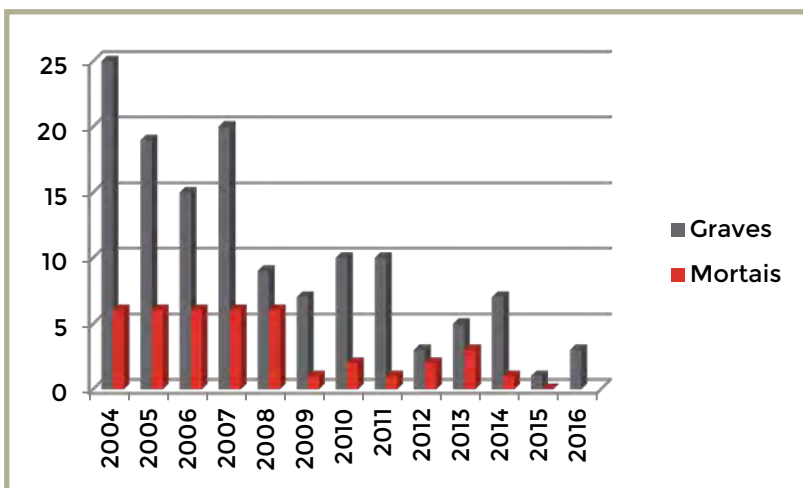


Gráfico 3. Evolución do número de accidentes graves e mortais no subsector dos áridos en España. Elaboración propia. Fonte: MINCOTUR

ESTADÍSTICAS DE SINISTRALIDADE

Dentro da nosa Comunidade, atopamos unha situación similar, tanto a nivel sector como subsector, levando xa varios anos cun único accidente grave ou mortal, tal como se observa nos seguintes gráficos:

2.1

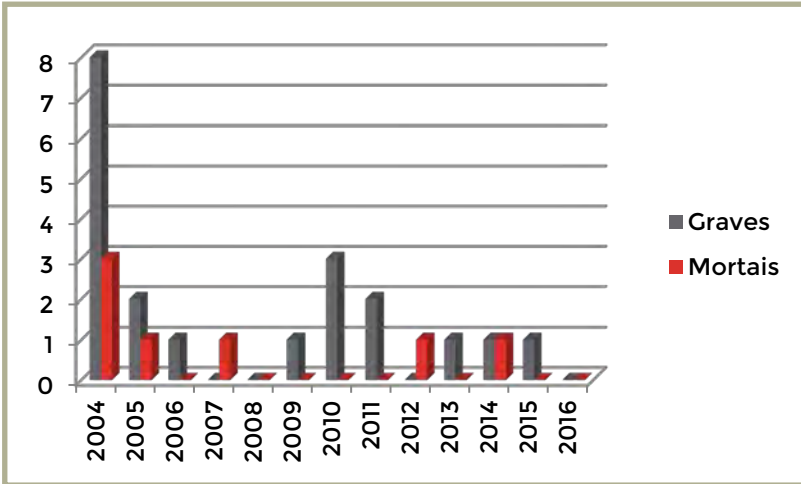


Gráfico 4. Evolución do número de accidentes graves e mortais no sector mineiro en Galicia. Elaboración propia. Fonte: MINCOTUR

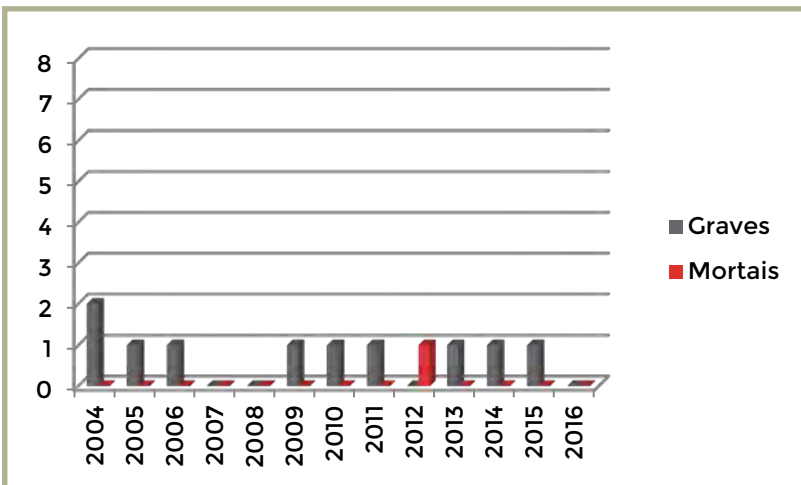


Gráfico 5. Evolución do número de accidentes graves e mortais no subsector dos áridos en Galicia. Elaboración propia. Fonte: MINCOTUR

ESTATÍSTICAS DE SINISTRALIDADE

Aínda que os datos de sinistralidade na minería en xeral, e no sector dos áridos en particular, melloran progresivamente, non se debe esquecer que detrás de cada estatística, de cada índice, por bo que sexa este, hai unha vida dun traballador, que se viu alterada por un accidente laboral ou unha enfermidade profesional.

**CERO ACCIDENTES É A ÚNICA ESTATÍSTICA
ACCEPTABLE**

Calquera iniciativa empresarial ten entre os seus obxectivos crear postos de traballo co fin de proporcionar benestar e prosperidade á sociedade na que vivimos, polo que non podemos aceptar que eses traballos deterioren a saúde das persoas, ou incluso destrúan vidas.



ESTADÍSTICAS DE SINISTRALIDADE

Por este motivo, preténdese que as empresas adquiran unha filosofía de CERO accidentes, partindo dos seguintes principios:

- Todos os accidentes e incidentes teñen causas e deben ser investigados.
- As melloras non teñen límites.
- A colaboración e compromiso de dirección, mandos intermedios e traballadores é imprescindible para a consecución dos obxectivos.

Un dato que hai que ter moi en conta á hora de abordar a implantación desta política de CERO accidentes é a influencia do factor humano nos mesmos. Non existen datos fiables pero hai estudos que falan de que un 80% dos accidentes son debidos a actos inseguros, polo que incidir no comportamento e sensibilización dos traballadores vai ser clave para acadar o fito de CERO accidentes.

TODOS OS ACCIDENTES SON EVITABLES

INDICADORES EMPREGADOS ATA AGORA

2.2

Tradicionalmente, a forma de medir a eficacia en prevención de riscos laborais, baseouse no cálculo de índices harmonizados con fórmulas establecidas pola Eurostat (oficina europea de estatística). Estes índices veñen definidos na *NTP 1: Estadísticas de accidentabilidad en la empresa*, editada polo INSHT, sendo os máis empregados:

‣ **Índice de frecuencia (I.F.):**

Este índice mide o número de accidentes ocorridos por cada 1.000.000 horas traballadas. Non se inclúen os accidentes *"in itinere"* xa que están fora das horas de traballo. Compútanse só as horas reais de traballo, descontando vacacións, baixas, permisos...

‣ **Índice de gravidade (I.G.):**

Representa o número de xornadas perdidas a consecuencia dos accidentes ocorridos por cada 1.000 horas traballadas. As xornadas perdidas son as correspondentes a incapacidades temporais. As xornadas perdidas son unha representación da gravidade do accidente.

INDICADORES EMPREGADOS ATA AGORA

➤ **Índice de incidencia (I.I.):**

Representa o número de accidentes con baixa ocorridos durante a xornada laboral por cada 1.000 traballadores expostos ao risco. Este índice emprégase cando non se coñecen as horas traballadas. Non se inclúen os accidentes “in itinere”, xa que están fora das horas de traballo. O número de traballadores é o promedio exposto ao risco para o período de referencia. En ocasións pódese calcular por 100.000 traballadores expostos. Esta mesma fórmula pódese empregar para os accidentes mortais.

➤ **Índice de duración media (D.M.):**

Este índice emprégase para cuantificar o tempo medio de duración das baixas por accidentes. Representa o número de xornadas non traballadas por accidente de traballo con baixa entre o número de accidentes de traballo con baixa.

O problema desta metodoloxía é que se empregan indicadores “reactivos”, é dicir, que se mide sempre despois de que ocorre o accidente, e non permite medir as melloras ou os esforzos por minimizar ou controlar os riscos. Ademais, estes índices tampouco contemplan ou avalían a existencia de incidentes, case accidentes ou accidentes sen baixa, parámetros todos eles indicadores da existencia dun risco susceptible de desencadear nun accidente.

Ao longo deste Manual imos analizar as diferentes ferramentas de xestión da prevención que nos permitirán obter indicadores “preventivos”, e que por tanto, nos permitirán anticiparnos aos sucesos que dan lugar a un accidente.



**> ETAPAS NA XESTIÓN
DA PREVENCIÓN**

ETAPAS

A consecución do obxectivo de accidentes CERO, non é algo que se vaia conseguir con carácter inmediato, senón que vai ser un proceso máis ou menos longo, en función da etapa de xestión da prevención na que se atope a nosa empresa. En función desa etapa, o grao de confianza sobre a consecución deste obxectivo tamén vai variar.

3.1

Para explicar as diferentes etapas nas que se pode atopar a nosa empresa en relación coa xestión da prevención de riscos, imos recorrer á Curva de Bradley, que nos indica as fases do cambio cultural e a súa relación co índice de sinistralidade.

A Curva de Bradley ten a súa orixe na empresa DuPont, cando un equipo de traballo trataba de definir un sistema que permitise alcanzar unha mellora na seguridade da súa organización, que fose sostible e duradeira.

Esta Curva permite saber en que punto se atopa a nosa empresa dentro do camiño cara á consecución dunha cultura de seguridade efectiva. Unha vez coñecemos ese punto de partida poderemos emprender accións para alcanzar niveis máis avanzados de seguridade.



ETAPAS

En definitiva, esta Curva constitúe un indicador para clasificar o grao de madurez da cultura de seguridade dunha organización.



Gráfico 6. Curva de Bradley (DuPont, 1994)

Como xa comentamos, a Curva mostra a evolución da cultura da seguridade dende unha primeira etapa REACTIVA ou instintiva, onde se actúa “a posteriori” tras un accidente, ata a etapa final INTERDEPENDENTE ou anticipativa, onde os empregados asumen a responsabilidade na seguridade, non aceptan medidas de seguridade precarias e traballan para que non se produzan accidentes.

ETAPAS

A continuación describiremos as catro fases que mostran o nivel de fortaleza da cultura de seguridade na curva de Bradley:

FASE REACTIVA

Seguridade baseada no **instinto**:

- Os traballadores son parte do problema e non da solución.
- Nin os traballadores, nin os mandos, nin a Dirección se senten responsables nin comprometidos coa seguridade.
- Crese que o principal factor que intervéen nos accidentes é a mala sorte ou a moi empregada expresión “estaba de ser”.
- Prodúcense accidentes e actúase “a posteriori”, aplicando medidas precipitadas e non dirixidas á raíz do problema.

3.1



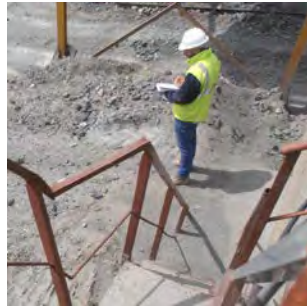
ETAPAS

FASE DEPENDENTE

Seguridade baseada na existencia de **supervisores**:

- Os traballadores son parte do problema e non da solución.
- Da seguridade ocúpense os mandos de seguridade, que establecen regras, normas e procedementos para os demais traballadores.
- O éxito en seguridade se logra cando se cumpren esas normas.
- Redúcese a taxa de accidentes e se asume que os accidentes se producen por incumprimento das normas.

Se nos atopamos nesta fase teremos certas **dúvidas** sobre a consecución do obxectivo de CERO accidentes e pensaremos que é difícil conseguilo.



ETAPAS

FASE INDEPENDENTE

Seguridade baseada na **autoprotección**:

- Os traballadores son parte da solución, e non do problema.
- Da seguridade ocúpense a dirección, os mandos e cada traballador, mediante o uso adecuado dos equipos, o cumprimento responsable de procedementos, a formación e o compromiso de cada un.
- O éxito en seguridade se logra cando cada un vela por si mesmo.
- Redúcese a taxa de accidentes e asúmese que os accidentes son por falta de autoprotección.

Nesta fase teremos **ilusión** por conseguir o obxectivo de CERO accidentes e ata pensaremos que podemos conseguilo.

ETAPAS

FASE INTERDEPENDENTE

Seguridade baseada no **traballo en equipo**:

- Os equipos de traballadores son a solución.
- Da seguridade ocúpense os traballadores, os mandos e a dirección colectivamente, formando un equipo. A seguridade forma parte do traballo, non se acepta que ninguén dentro do equipo asuma riscos.
- A comunicación, a formación e a participación son claves para mellorar o desempeño en seguridade, así como o orgullo de pertencer a un equipo, a unha organización.
- É inadmisíbel que alguén poda lesionarse traballando, e asúmese seriamente un compromiso por lograr CERO accidentes na organización.

Chegados a esta fase teremos claro que o obxectivo de CERO accidentes é alcanzable, e por tanto teremos plena **confianza** en que este fito se fará realidade.



POSICIÓN DO SECTOR

A nivel mundial, a empresa DuPont realizou un estudio no ano 2009 no que, agrupando os datos procedentes dos principais sectores industriais, se observaba a seguinte distribución dos mesmos, segundo o nivel de fortaleza da cultura de seguridade alcanzada.



Gráfico 7. Posición dos sectores industriais chave na Curva de Bradley

Como vemos na Curva, o sector mineiro atópase a nivel xeral no que definimos como fase dependente, é dicir, da seguridade ocúpase os mandos de seguridade, que establecen regras, normas e procedementos para os demais traballadores, que teñen a obriga de cumprilas.

POSICIÓN DO SECTOR

Gran parte do sector dos áridos de Galicia atópase tamén dentro desta etapa, cumprindo coa lexislación existente, cunha estratexia reflexada nunha política de seguridade firmada pola dirección e cun Servicio de Prevención Alleo que se encarga de elaborar toda a documentación esixible por normativa, si ben é certo que existen xa varios casos de éxito na nosa Comunidade na implantación de políticas de CERO accidentes, que se atopan xa na etapa interdependente.

Por tanto, para intentar acadar o obxectivo de CERO accidentes, na meirande parte dos casos será necesario pasar desta fase 2 DEPENDENTE, da Curva de Bradley, á fase 4 INTERDEPENDENTE.

O paso máis complicado deste proceso é conseguir o cambio cultural, nun sector acostumado a frases do tipo: “estaba de ser”, “isto sempre se fixo así e nunca pasou nada”, “para que vou ir buscar os guantes se isto é só un momento”, “a produción é o primeiro” ou “a min páganme para producir non para pensar”, entre outras.

POSICIÓN DO SECTOR

Neste senso, resulta moi útil empregar a Curva de Bradley para mostrarlle aos traballadores como unha cultura de seguridade consegue reducir os accidentes.

Trátase de concienciar ao persoal sobre o seu papel en materia de seguridade dentro da empresa. Aínda que a responsabilidade legal recaía nos empresarios, parece pouco lóxico desentenderse da seguridade propia e da dos compañeiros, deixando que sexa unicamente a empresa quen vele pola nosa seguridade cada minuto da xornada laboral.

Por tanto, o empresario terá que poñer os medios necesarios para lograr esa seguridade: informando, formando, sensibilizando, creando procedementos, velando polo seu seguimento real..., pero, para poder alcanzar a meta de minimizar os accidentes e as lesións, os operarios deberán asumir a súa cota de participación, e xogar un papel relevante na actividade preventiva. É preciso que todos arrimemos o ombreiro e asumamos este reto.

**NO CAMPO DA PREVENCIÓN DE RISCOS
NINGUÉN SOBRA, OU TRABALLAMOS EN
EQUIPO OU NON OBTEREMOS RESULTADOS**

AVALIACIÓNS DE RISCOS

As avaliacións de riscos son un procedemento xa recollido na Lei de Prevención de Riscos, e que por tanto xa se está a realizar en todas as explotacións, pero que en ocasións non resulta demasiado efectivo pola falta de coñecemento e concreción.

Estas avaliacións supoñen unha peza clave na xestión de riscos xa que nos permiten priorizar a acción preventiva, unha vez que se realiza esta para todas as áreas da explotación.

É fundamental que cando se realice unha avaliación de riscos se faga acompañado de persoal de cada área, xa que o técnico de prevención pode en ocasións descoñecer certo tipo de traballos, sobre todo aqueles que se soen realizar como parte dun mantemento preventivo, fora do horario de traballo habitual.

**NINGUÉN MELLOR CA TI COÑECE OS RISCOS
DO TEU POSTO**



AVALIACIÓNS DE RISCOS

Por este motivo, cando se realice un traballo, que, por ser pouco frecuente ou moi específico, non estea contemplado na avaliación de riscos, deberase proceder á súa avaliación, previa realización do mesmo.

A avaliación de riscos e a planificación da actividade preventiva derivada da mesma, deben abordar tamén os aspectos da ergonomía (posturas forzadas, levantamentos manuais de cargas, tarefas con movementos repetitivos...) e psicosociais (estrés, carga de traballo, monotonía...).

Outro aspecto importante e que tamén se debe incluír na avaliación de riscos é o dos accidentes de tráfico, tanto “in itinere” como “in misión”. Este punto se pode abordar coa realización dun plan de mobilidade e seguridade viaria que permita a información, formación, notificación e investigación de incidentes e mesmo a análise de rutas existentes co fin de evitar zonas de alta concentración de accidentes.

4.6



OBSERVACIÓNS PUNTUAIS DE SEGURIDADE

As observacións puntuais de seguridade (OPS) son unha técnica que permite controlar as actuacións dos traballadores no desempeño das súas funcións, para comprobar que o traballo se realice de forma segura e de acordo co establecido.

Esta técnica vai máis alá das denominadas “inspeccións de seguridade”, que constitúen unha técnica básica para a prevención, xa que permiten identificar deficiencias, así como controlar as medidas existentes para evitar os riscos, pero están máis orientadas a evitar e controlar as deficiencias de instalacións, máquinas e, en xeral, condicións materiais do traballo.

A observación puntual de seguridade fomenta a participación directa dos traballadores, o que supón unha magnífica forma de mellorar a cultura preventiva da empresa. Trátase de que o persoal con mando da explotación realice inspeccións periódicas para a observación directa dos traballos que se están a executar.

4.7



OBSERVACIÓNS PUNTUAIS DE SEGURIDADE

A persoa responsable, mediante a conversación cos traballadores, poderá reforzar aspectos positivos dos comportamentos seguros observados e suxerir accións de mellora, corrixindo os comportamentos inseguros que observe, ou recordando as normas de seguridade cando non se estean respectando.

Estas observacións puntuais permiten a mellora continua, xa que inflúen de forma directa sobre o comportamento dos traballadores, e son un bo sistema para atacar a base do Iceberg de sinistralidade, evitando a ocorrencia de incidentes e a súa transformación en accidentes. Mediante as OPS, o responsable de seguridade pode coñecer a realidade da xestión que se está realizando, identificar eivas e corrixilas, e crear conciencia e cultura preventiva entre os traballadores.

4.7

As actividades novas que se van executar na explotación precisan destas observacións, aínda que se teñan deseñados procedementos específicos, debido á falta de coñecemento en profundidade da tarefa. Os traballos especiais, para os que teremos tamén procedementos escritos, tamén requiren atención preferente á hora de realizar as OPS.



OBSERVACIÓNS PUNTUAIS DE SEGURIDADE

Respecto ás persoas a observar, cabe prestar especial atención aos novos traballadores e a aqueles que están suxeitos a un cambio de posto de traballo, así como aqueles traballadores que cometeron algún acto inseguro nos últimos anos.

Non convén esquecer a observación daqueles traballadores que pola súa profesionalidade gozan de prestixio, xa que posiblemente deles se obterán interesantes aportacións para mellorar os métodos de traballo, que é un dos obxectivos importantes da observación. Estas observacións de seguridade deben quedar perfectamente documentadas, para o que se elaborarán unhas fichas de fácil cumprimentación.

PARA FACER PREVENCIÓN HAI QUE SAIR DA OFICINA



REUNIÓN DE SEGURIDADE

Todos os traballos que se desenvolvan na explotación teñen que estar planificados. Debemos saber ben **QUE** traballo imos facer, **COMO** o imos facer e **QUEN** o vai facer.

Para cumprir con este fin débense planificar periodicamente, e sempre antes de comezar un novo traballo, reunións de seguridade. É importante que nestas reunións se empregue unha linguaxe clara, entendible para todo o persoal. Débese evitar que estas reunións se convertan en “monólogos” do responsable de seguridade e pasen a ser “mesas redondas” onde cada opinión sume.

Estas reunións servirán tamén para comentar accidentes ou incidentes importantes ocorridos na empresa, e proporcionar “feedback” aos traballadores sobre suxestións de seguridade realizadas por eles. En definitiva, estas reunións son unha canle de comunicación cos traballadores para proporcionar información e formación, e promover a consulta e participación. Os mandos intermedios e os responsables de cada área son un elemento clave para que a comunicación funcione correctamente en sentido multidireccional.

4.8



COORDINACIÓN DE ACTIVIDADES EMPRESARIAIS

Débase establecer un programa de coordinación de actividades empresariais con todas aquelas empresas que traballan dentro das nosas instalacións. Como no caso dos traballadores propios, tamén se ten que implicar ao persoal das empresas contratistas para que, a efectos de seguridade, teñan as mesmas responsabilidades que aqueles. Este punto cobra especial relevancia á vista da distribución de accidentes por pertenza á contrata ou á empresa principal que se mostra no seguinte gráfico.

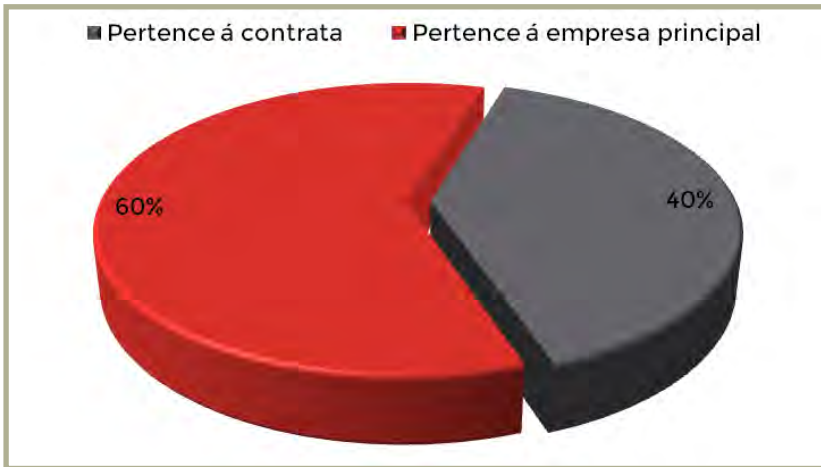


Gráfico 10. Distribución total accidentes 2013-2015 nos subsectores dos áridos e a rocha ornamental. Fonte: MINETUR

Para poder conseguir esta implicación, os directivos e mandos intermedios das empresas contratistas teñen que acadar o mesmo grao de compromiso coa seguridade que os da empresa principal. Con este fin, no contrato a firmar entre ambas partes para a realización de traballos como subcontrata, débese recoller unha cláusula que exprese este compromiso.

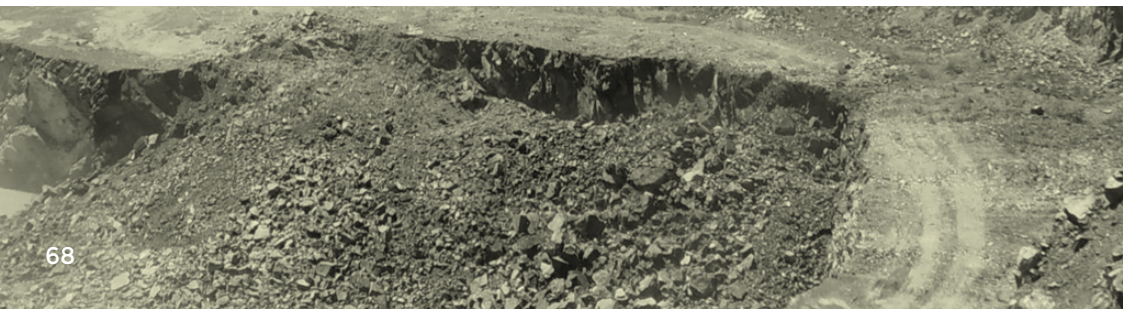
COORDINACIÓN DE ACTIVIDADES EMPRESARIAIS

Os traballadores das empresas subcontratadas teñen que ter a mesma información e formación que os traballadores da empresa principal.

Para conseguir este fin deberase:

- Solicitar ás subcontratas as avaliacións de riscos e medidas preventivas relacionadas cos traballos contratados, así como as medidas de protección e prevención que teñen que adoptar os traballadores que van permanecer no seu entorno de traballo.
- Informar á empresa contratada sobre as medidas preventivas a adoptar en relación cos riscos derivados das instalacións que ocupan e dos procesos nos que interveñen ou lles poden afectar.
- Informar sobre a maquinaria, equipos, produtos ou útiles que se lles faciliten ou sobre os que vaian intervir.
- Dispor de persoas encargadas da coordinación.

Os traballadores autónomos deberán cumprir igualmente estes mesmos deberes en materia de coordinación.



AUDITORÍAS INTERNAS DE SEGURIDADE

Periodicamente débense facer auditorías de seguridade, ben internas ou corporativas, que permitan comprobar que o traballo que se está facendo vai en boa dirección. Para poder auditar é necesario levar rexistro de todo o que se fai na explotación en materia de seguridade.

Como xa se comentou no apartado 2. *Situación de partida*, historicamente, os resultados en materia de seguridade mídense a través de índices como o de frecuencia, gravidade, duración..., todos eles referentes a accidentes xa acaecidos, sobre os que xa non se pode facer nada. Coa implantación das medidas propostas no presente Manual, pódese levar rexistro doutros parámetros que nos axudarán a medir os resultados alcanzados. Algúns destes parámetros poden ser:

- Número de propostas de mellora.
- Cantas destas propostas de mellora se fan efectivas.
- Cantos incidentes e/ou case accidentes se produciron.
- Porcentaxe de incidentes e/ou case accidentes investigados.
- Cantos traballadores foron formados no presente ano.
- Cantas reunións de seguridade se realizaron.
- Cantas avaliacións específicas de riscos se realizaron.
- Chequeo correcto das condicións de orde e limpeza nas diferentes áreas.
- Número de días sen accidentes.

IMPLANTACIÓN DA NORMA ISO 45001

Co fin de garantir e certificar o cumprimento do sistema de xestión da seguridade e da saúde da nosa organización e o seu mantemento no tempo, pódese recorrer á implantación da Norma ISO 45001 *“Sistemas de gestión de salud y seguridad en el trabajo. Requisitos y orientación para el uso”*.

A certificación do noso centro de traballo acorde a esta Norma, que substitúe á OHSAS 18001, supón unha demostración do bo facer da empresa nesta materia.

A ISO 45001 incide unha vez máis na importancia que ten a alta dirección no liderado da política preventiva. A asunción deste liderado por parte da alta dirección resulta fundamental para o correcto funcionamento da actividade preventiva, tal como se expón en repetidas ocasións ao longo deste Manual.

COMUNICACIÓN

Para conseguir implicación de todos os traballadores é necesario, como xa se indicou anteriormente, establecer unha comunicación multidireccional. Na execución dos traballos, os operarios se poden observar entre eles e aconsellar ou informar das posibles melloras na realización de cada tarefa. No parte diario de cada traballador débese dispor dun apartado onde se reporten as desviacións observadas en materia de seguridade.

Os traballadores, ademais das canles de comunicación directa descritas ao longo deste Manual, deben dispor dunha caixa de suxestións, onde poidan deixar en calquera momento as súas propostas. Periodicamente pódense facer enquisas para medir o nivel de cultura preventiva que perciben os nosos traballadores.

A súa vez, a empresa debe poñer en coñecemento do persoal todos os asuntos relacionados coa prevención de riscos, dende a investigación de case accidentes, incidentes ou accidentes, pasando polos resultados das medicións hixiénicas de exposición ao po de sílice e o ruído, sen esquecer leccións puntuais sobre un traballo específico ou boas prácticas aprendidas en outros departamentos.

4.12

**TODOS TEMOS QUE ESTAR COMPROMETIDOS
COA SEGURIDADE**

CARTEL CERO ACCIDENTES

Dentro do apartado de comunicación convén resaltar o papel da cartelería de CERO accidentes deseñada para cada explotación, que debe estar colocada nun lugar estratéxico á vista de todos os grupos de interese da nosa actividade, especialmente do persoal.

A instalación deste cartel ten os seguintes obxectivos:

- Dar visibilidade diaria á política de CERO accidentes implantada.
- Motivar a todo o persoal para a consecución do fito de CERO accidentes.
- Facer partícipes a todos os estamentos da empresa dos logros acadados.
- Mostrar a preocupación do empresario pola seguridade e saúde dos seus traballadores.

LOGO EMPRESA	OBXECTIVO CERO ACCIDENTES	NOME EXPLOTACIÓN
DÍAS SEN ACCIDENTES		<input type="text"/>
RÉCORD DE DÍAS SEN ACCIDENTES		<input type="text"/>
ACCIDENTES NO PRESENTE ANO		<input type="text"/>
MANTENTE ALERTA, <u>A SEGURIDADE É O PRIMEIRO</u>		Co financiamento de 

4.12.1

POLÍTICA DE RECOÑECIMIENTO

Para fomentar aínda máis esta política de CERO accidentes pódese crear un sistema de recoñecemento para premiar aos traballadores con bo desempeño en materia de prevención.

Algúns destes recoñecementos poden deberse a fitos por días sen accidentes, maior número de propostas realizadas en materia de prevención, ou, no caso de ter varias explotacións, centro de traballo con mellor desempeño da seguridade.

É importante que a dirección sexa capaz de recoñecer o esforzo do equipo por conseguir os obxectivos fixados, e de transmitir o seu agradecemento.

CERO ACCIDENTES: ENTRE TODOS, PÓDESE

REFERENCIAS BIBLIOGRÁFICAS

- Instituto Nacional de Seguridad e Higiene en el trabajo. Guías e NTP. www.insht.es
- *Cero accidentes es alcanzable*. Seguridad y medio ambiente. N° 134, segundo trimestre 2014. (P. 26 - 34). Mapfre. <http://www.mapfre.com/fundacion/html/revistas/seguridad/n134/docs/Articulo3.pdf>
- *Informe de siniestralidad minera 2004 - 2016*. Junio 2016. Comisión de seguridad minera. Ministerio de Industria, Comercio y Turismo (MINCOTUR)
- *Base de datos accidentes graves y mortales 2004 - 2016*. Ministerio de Industria, Comercio y Turismo (MINCOTUR)
- *Vigilancia de la seguridad y salud en Erimsa*. Xornada RSE ARIGAL. Setembro 2016
- Luaces, C. e Carretón, R. *Análisis comparado de los datos sobre accidentes en el sector de los áridos europeo*. V Congreso Nacional de Áridos. Outubro 2018
- Quirós, F. *Erimsa, un ejemplo de mejora continua en materia de seguridad*. V Congreso Nacional de Áridos. Outubro 2018
- ARIGAL. Presentacións V xornada responsabilidade empresarial na seguridade e saúde laboral no sector dos áridos. 6 de outubro de 2018
- Cernuda, D. *El Iceberg y los accidentes laborales*. Prevencionar.com. 06/12/2010. <http://prevencionar.com/2010/12/06/el-iceberg-y-los-accidentes-laborales/>

REFERENCIAS BIBLIOGRÁFICAS

- *Plan: Objetivo accidentes cero.* Ibermutuamur. <https://www.ibermutuamur.es/wp-content/uploads/2015/03/planaccidentes0.pdf>
- *Mota, F.J. Cómo mejorar la cultura de seguridad: objetivo cero accidentes. Caso CEMEX. Formación de seguridad laboral.* <http://www.seguridad-laboral.es/prl-por-sectores/industria/como-mejorar-la-cultura-de-seguridad-objetivo-cero-accidentes.-caso-cemex>
- *Orden y aseo: Las 5 S.* prevencionar.com.co . 25/11/2015 <http://prevencionar.com.co/2015/11/25/presentacion-de-las-5-s/>
- *La mejor estrategia para lograr el objetivo cero accidentes.* Preventionworld. 28/11/2017 <https://prevention-world.com/actualidad/articulos/mejor-estrategia-lograr-objetivo-cero-accidentes/>
- *Serrano, A. ¿Qué nos enseña la Curva de Bradley?* PrevenBlog. 14/07/2016. <http://prevenblog.com/nos-ensena-la-curva-bradley/>
- *Velezmoro, L. Investigación de accidentes.* <https://es.slideshare.net/velezmoro123/investigacion-de-accidentes-7823777>
- *Las observaciones preventivas para anticiparse al accidente de trabajo.* Preventionworld. 13/01/2016 <https://prevention-world.com/actualidad/articulos/observaciones-preventivas-para-anticiparse-accidente-trabajo/>

Elaboración, diseño e maquetación:



Edición:



Co financiamento de |

